



Ивантеевский Вестник

информационный бюллетень

№ 51

от 26.12.2023

В этом выпуске:

- Постановление Администрации Ивантеевского сельского поселения от 25.12.2023 № 136 «Об утверждении схемы расположения земельных участков»
 - Постановление Администрации Ивантеевского сельского поселения от 25.12.2023 № 138 «Об утверждении перечня главных администраторов доходов и источников финансирования дефицита бюджета Ивантеевского сельского поселения»
 - Постановление Администрации Ивантеевского сельского поселения от 25.12.2023 № 140 «О внесении изменений в муниципальную программу «Комплексное развитие благоустройства территории Ивантеевского сельского поселения на 2023 – 2025 годы»
 - Постановление Администрации Ивантеевского сельского поселения от 25.12.2023 № 141 «О внесении изменений в Положение о дисциплинарных взысканиях за коррупционные правонарушения и порядке их применения к муниципальным служащим Администрации Ивантеевского сельского поселения»
 - Распоряжение Администрации Ивантеевского сельского поселения от 26.12.2023 № 43-рг «О внесении изменений в распоряжение администрации Ивантеевского сельского поселения от 03.08.2016 № 27-рг»
 - Распоряжение Администрации Ивантеевского сельского поселения от 26.12.2023 № 44-рг «О внесении изменений в распоряжение администрации Ивантеевского сельского поселения от 03.08.2016 № 28-рг»
 - Распоряжение Администрации Ивантеевского сельского поселения от 26.12.2023 № 45-рг «О внесении изменений в распоряжение администрации Ивантеевского сельского поселения от 22.01.2018 № 7-рг»
 - Распоряжение Администрации Ивантеевского сельского поселения от 26.12.2023 № 46-рг «О признании утратившим силу распоряжения администрации Ивантеевского сельского поселения № 19-рг»
-

**АДМИНИСТРАЦИЯ ИВАНТЕЕВСКОГО СЕЛЬСКОГО ПОСЕЛЕНИЯ
ПОСТАНОВЛЕНИЕ**

25.12.2023 № 136
д. Ивантеево

Об утверждении схемы расположения земельных участков

Руководствуясь пунктом 2 статьи 3.3 Федерального закона от 25 октября 2001 года № 137-ФЗ «О введении в действие Земельного кодекса Российской Федерации», на основании документов о межевании, Администрация Ивантеевского сельского поселения

ПОСТАНОВЛЯЕТ:

Утвердить схемы расположения земельных участков, образуемых путем раздела земельного участка с кадастровым номером 53:03:0747001:533 с сохранением земельного участка с кадастровым номером 53:03:0747001:533 в измененных границах:

- земельного участка с условным номером 53:03:0747001:533:ЗУ1 площадью 1500 кв. м из земель населенных пунктов в Зоне застройки индивидуальными жилыми домами (Ж1), расположенного по адресу: Российская Федерация, Новгородская область, Валдайский муниципальный район, Ивантеевское сельское поселение, деревня Симаниха;

- земельного участка с условным номером 53:03:0747001:533:ЗУ2 площадью 1500 кв. м из земель населенных пунктов в Зоне застройки индивидуальными жилыми домами (Ж1), расположенного по адресу: Российская Федерация, Новгородская область, Валдайский муниципальный район, Ивантеевское сельское поселение, деревня Симаниха;

- земельного участка с условным номером 53:03:0747001:533:ЗУ3 площадью 1496 кв. м из земель населенных пунктов в Зоне застройки индивидуальными жилыми домами (Ж1), расположенного по адресу: Российская Федерация, Новгородская область, Валдайский муниципальный район, Ивантеевское сельское поселение, деревня Симаниха;

- земельного участка с условным номером 53:03:0747001:533:ЗУ4 площадью 884 кв. м из земель населенных пунктов в Зоне застройки индивидуальными жилыми домами (Ж1), расположенного по адресу: Российская Федерация, Новгородская область, Валдайский муниципальный район, Ивантеевское сельское поселение, деревня Симаниха;

- земельного участка с условным номером 53:03:0747001:533:ЗУ5 площадью 1182 кв. м из земель населенных пунктов в Зоне застройки индивидуальными жилыми домами (Ж1), расположенного по адресу: Российская Федерация, Новгородская область, Валдайский муниципальный район, Ивантеевское сельское поселение, деревня Симаниха.

Глава Ивантеевского сельского поселения

К.Ф. Колпаков

Утверждена
 постановлением администрации
(наименование документа об утверждении, включая наименования)
 Ивантеевского сельского поселения
органов государственной власти или органов местного
 Валдайский муниципальный район
самоуправления, принявших решение об утверждении схемы
 Новгородская область
или подписавших соглашение о перераспределении земельных участков)
 от «26» декабря №

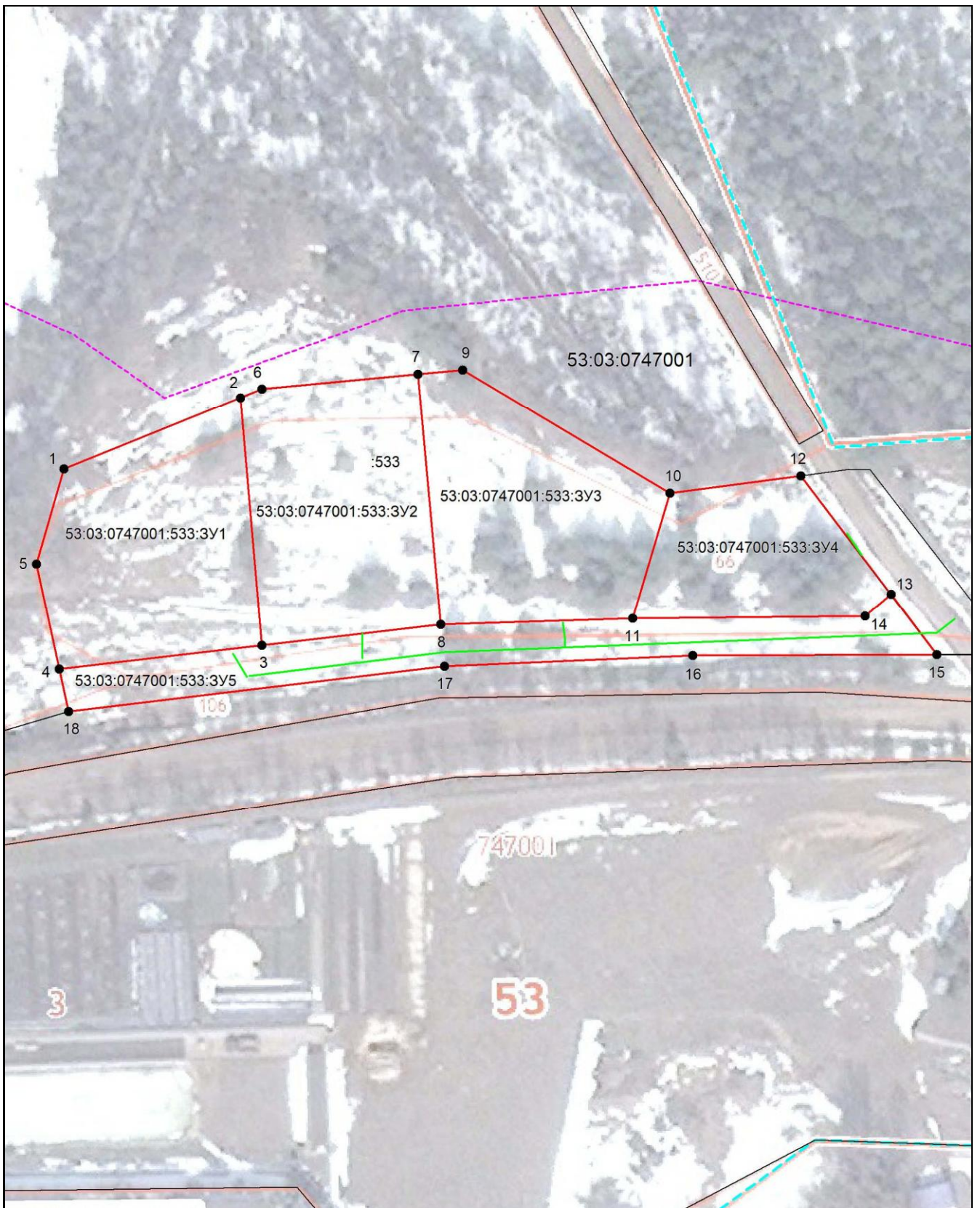
Схема расположения земельного участка или земельных участков

Условный номер земельного участка 53:03:0747001:533:3У1		
Площадь земельного участка 1500 м²		
Обозначение характерных точек границ	Координаты, м	
	X	Y
1	2	3
1	487909.73	2284761.35
2	487922.65	2284793.42
3	487877.61	2284797.33
4	487873.29	2284760.51
5	487892.39	2284756.38
1	487909.73	2284761.35
Условный номер земельного участка 53:03:0747001:533:3У2		
Площадь земельного участка 1500 м²		
Обозначение характерных точек границ	Координаты, м	
	X	Y
1	2	3
2	487922.65	2284793.42
6	487924.23	2284797.34
7	487926.96	2284825.67
8	487881.42	2284829.83
3	487877.61	2284797.33
2	487922.65	2284793.42
Условный номер земельного участка 53:03:0747001:533:3У3		
Площадь земельного участка 1496 м²		
Обозначение характерных точек	Координаты, м	
	X	Y

границ		
1	2	3
7	487926.96	2284825.67
9	487927.74	2284833.78
10	487905.28	2284871.48
11	487882.54	2284864.70
8	487881.42	2284829.83
7	487926.96	2284825.67

на кадастровом плане территории

Условный номер земельного участка 53:03:0747001:533:3У4		
Площадь земельного участка 884 м²		
Обозначение характерных точек границ	Координаты, м	
	X	Y
1	2	3
10	487905.28	2284871.48
12	487908.43	2284895.26
13	487886.89	2284911.66
14	487882.93	2284906.96
11	487882.54	2284864.70
10	487905.28	2284871.48
Условный номер земельного участка 53:03:0747001:533:3У5		
Площадь земельного участка 1182 м²		
Обозначение характерных точек границ	Координаты, м	
	X	Y
1	2	3
8	487881.42	2284829.83
11	487882.54	2284864.70
14	487882.93	2284906.96
13	487886.89	2284911.66
15	487875.89	2284920.03
16	487875.70	2284875.63
17	487873.79	2284830.53
18	487865.60	2284762.16
4	487873.29	2284760.51
3	487877.61	2284797.33
8	487881.42	2284829.83



Система координат МСК53 (Зона 2)
Масштаб: 1:1000

Условные обозначения

- | | | | |
|--|--|--|-------------------------------|
| | – граница образуемого земельного участка, | | – доступ к земельному участку |
| | – граница учтенного земельного участка, | | |
| | – граница кадастрового квартала, | | |
| | – характерная точка границы земельного участка | | |

АДМИНИСТРАЦИЯ ИВАНТЕЕВСКОГО СЕЛЬСКОГО ПОСЕЛЕНИЯ
ПОСТАНОВЛЕНИЕ

25.12.2023 № 138

д. Ивантеево

**Об утверждении перечня главных администраторов доходов и источников
финансирования дефицита бюджета Ивантеевского сельского поселения**

В соответствии со статьей 160.1 Бюджетного кодекса Российской Федерации, Постановлением Правительства Российской Федерации от 16 сентября 2021 года № 1569 «Об утверждении общих требований к закреплению за органами государственной власти (государственными органами) субъекта Российской Федерации, органами управления территориальными фондами обязательного медицинского страхования, органами местного самоуправления, органами местной администрации полномочий главного администратора доходов бюджета и к утверждению перечня главных администраторов доходов бюджета субъекта Российской Федерации, бюджета территориального фонда обязательного медицинского страхования, местного бюджета»:

1. Утвердить Перечень главных администраторов доходов бюджета Ивантеевского сельского поселения (приложение № 1 к настоящему постановлению).

2. Утвердить Перечень главных администраторов источников финансирования дефицита бюджета Ивантеевского сельского поселения (приложение № 2 к настоящему постановлению).

3. Настоящее постановление применяется к правоотношениям, возникающим при составлении и исполнении бюджета Ивантеевского сельского поселения, начиная с бюджета на 2024 год и на плановый период 2025 и 2026 годов.

4. Опубликовать настоящее постановление в информационном бюллетене «Ивантеевский вестник» и разместить на сайте администрации поселения в сети Интернет.

Глава Ивантеевского сельского поселения

К.Ф. Колпаков

**Перечень главных администраторов доходов бюджета
Ивантеевского сельского поселения**

I. Главные администраторы доходов бюджета Ивантеевского сельского поселения - федеральные органы государственной власти (государственные органы), осуществляющие бюджетные полномочия главных администраторов доходов бюджета Ивантеевского сельского поселения

Код бюджетной классификации Российской Федерации		Наименование главного администратора доходов областного бюджета, наименование кода вида (подвида) доходов бюджета поселения
главного администратора доходов	вида (подвида) доходов бюджета поселения	
1	2	3
100		Управление Федерального казначейства по Новгородской области
100	1 03 02231 01 0000 110	Доходы от уплаты акцизов на дизельное топливо, подлежащие распределению между бюджетами субъектов Российской Федерации и местными бюджетами с учетом установленных дифференцированных нормативов отчислений в местные бюджеты (по нормативам, установленным федеральным законом о федеральном бюджете в целях формирования дорожных фондов субъектов Российской Федерации)
100	1 03 02241 01 0000 110	Доходы от уплаты акцизов на моторные масла для дизельных и (или) карбюраторных (инжекторных) двигателей, подлежащие распределению между бюджетами субъектов Российской Федерации и местными бюджетами с учетом установленных дифференцированных нормативов отчислений в местные бюджеты (по нормативам, установленным федеральным законом о федеральном бюджете в целях формирования дорожных фондов субъектов Российской Федерации)
100	1 03 02251 01 0000 110	Доходы от уплаты акцизов на автомобильный бензин, подлежащие распределению между бюджетами субъектов Российской Федерации и местными бюджетами с учетом установленных дифференцированных нормативов отчислений в местные бюджеты (по нормативам, установленным федеральным законом о федеральном бюджете в целях формирования дорожных фондов субъектов Российской Федерации)
100	1 03 02261 01 0000 110	Доходы от уплаты акцизов на прямогонный бензин, подлежащие распределению между бюджетами субъектов Российской Федерации и местными бюджетами с учетом установленных дифференцированных нормативов отчислений в местные

		бюджеты (по нормативам, установленным федеральным законом о федеральном бюджете в целях формирования дорожных фондов субъектов Российской Федерации)
182		Управление Федеральной налоговой службы России по Новгородской области
182	1 01 02010 01 1000 110	Налог на доходы физических лиц с доходов, источником которых является налоговый агент, за исключением доходов, в отношении которых исчисление и уплата налога осуществляются в соответствии со статьями 227, 227.1 и 228 Налогового кодекса Российской Федерации (сумма платежа (перерасчеты, недоимка и задолженность по соответствующему платежу, в том числе по отмененному)
182	1 01 02010 01 2100 110	Налог на доходы физических лиц с доходов, источником которых является налоговый агент, за исключением доходов, в отношении которых исчисление и уплата налога осуществляются в соответствии со статьями 227, 227.1 и 228 Налогового кодекса Российской Федерации (пени по соответствующему платежу)
182	1 01 02010 01 2200 110	Налог на доходы физических лиц с доходов, источником которых является налоговый агент, за исключением доходов, в отношении которых исчисление и уплата налога осуществляются в соответствии со статьями 227, 227.1 и 228 Налогового кодекса Российской Федерации (проценты по соответствующему платежу)
182	1 01 02010 01 3000 110	Налог на доходы физических лиц с доходов, источником которых является налоговый агент, за исключением доходов, в отношении которых исчисление и уплата налога осуществляются в соответствии со статьями 227, 227.1 и 228 Налогового кодекса Российской Федерации (суммы денежных взысканий (штрафов) по соответствующему платежу согласно законодательству Российской Федерации)
182	1 01 02010 01 4000 110	Налог на доходы физических лиц с доходов, источником которых является налоговый агент, за исключением доходов, в отношении которых исчисление и уплата налога осуществляются в соответствии со статьями 227, 227.1 и 228 Налогового кодекса Российской Федерации (прочие поступления) <*>
182	1 01 02010 01 5000 110	Налог на доходы физических лиц с доходов, источником которых является налоговый агент, за исключением доходов, в отношении которых исчисление и уплата налога осуществляются в соответствии со статьями 227, 227.1 и 228 Налогового кодекса Российской Федерации (уплата процентов, начисленных на суммы излишне взысканных (уплаченных) платежей, а также при нарушении сроков их возврата)
182	1 01 02020 01 1000 110	Налог на доходы физических лиц с доходов, полученных от осуществления деятельности физическими лицами, зарегистрированными в качестве индивидуальных предпринимателей, нотариусов, занимающихся частной практикой, адвокатов, учредивших адвокатские кабинеты, и других лиц, занимающихся частной практикой в соответствии со статьей 227 Налогового кодекса Российской Федерации (сумма платежа (перерасчеты, недоимка и задолженность по соответствующему платежу, в том числе по отмененному)
182	1 01 02020 01 2100 110	Налог на доходы физических лиц с доходов, полученных от осуществления деятельности физическими лицами, зарегистрированными в качестве индивидуальных предпринимателей, нотариусов, занимающихся частной

		практикой, адвокатов, учредивших адвокатские кабинеты, и других лиц, занимающихся частной практикой в соответствии со статьей 227 Налогового кодекса Российской Федерации (пени по соответствующему платежу)
182	1 01 02020 01 2200 110	Налог на доходы физических лиц с доходов, полученных от осуществления деятельности физическими лицами, зарегистрированными в качестве индивидуальных предпринимателей, нотариусов, занимающихся частной практикой, адвокатов, учредивших адвокатские кабинеты, и других лиц, занимающихся частной практикой в соответствии со статьей 227 Налогового кодекса Российской Федерации (проценты по соответствующему платежу)
182	1 01 02020 01 3000 110	Налог на доходы физических лиц с доходов, полученных от осуществления деятельности физическими лицами, зарегистрированными в качестве индивидуальных предпринимателей, нотариусов, занимающихся частной практикой, адвокатов, учредивших адвокатские кабинеты, и других лиц, занимающихся частной практикой в соответствии со статьей 227 Налогового кодекса Российской Федерации (суммы денежных взысканий (штрафов) по соответствующему платежу согласно законодательству Российской Федерации)
182	1 01 02020 01 4000 110	Налог на доходы физических лиц с доходов, полученных от осуществления деятельности физическими лицами, зарегистрированными в качестве индивидуальных предпринимателей, нотариусов, занимающихся частной практикой, адвокатов, учредивших адвокатские кабинеты, и других лиц, занимающихся частной практикой в соответствии со статьей 227 Налогового кодекса Российской Федерации (прочие поступления) <*>
182	1 01 02020 01 5000 110	Налог на доходы физических лиц с доходов, полученных от осуществления деятельности физическими лицами, зарегистрированными в качестве индивидуальных предпринимателей, нотариусов, занимающихся частной практикой, адвокатов, учредивших адвокатские кабинеты, и других лиц, занимающихся частной практикой в соответствии со статьей 227 Налогового кодекса Российской Федерации (уплата процентов, начисленных на суммы излишне взысканных (уплаченных) платежей, а также при нарушении сроков их возврата)
182	1 01 02030 01 1000 110	Налог на доходы физических лиц с доходов, полученных физическими лицами в соответствии со статьей 228 Налогового кодекса Российской Федерации (сумма платежа (перерасчеты, недоимка и задолженность по соответствующему платежу, в том числе по отмененному)
182	1 01 02030 01 2100 110	Налог на доходы физических лиц с доходов, полученных физическими лицами в соответствии со статьей 228 Налогового кодекса Российской Федерации (пени по соответствующему платежу)
182	1 01 02030 01 2200 110	Налог на доходы физических лиц с доходов, полученных физическими лицами в соответствии со статьей 228 Налогового кодекса Российской Федерации (проценты по соответствующему платежу)
182	1 01 02030 01 3000 110	Налог на доходы физических лиц с доходов, полученных физическими лицами в соответствии со статьей 228 Налогового кодекса Российской Федерации (суммы денежных взысканий (штрафов) по соответствующему платежу согласно законодательству Российской Федерации)

182	1 01 02030 01 4000 110	Налог на доходы физических лиц с доходов, полученных физическими лицами в соответствии со статьей 228 Налогового кодекса Российской Федерации (прочие поступления) <*>
182	1 01 02030 01 5000 110	Налог на доходы физических лиц с доходов, полученных физическими лицами в соответствии со статьей 228 Налогового кодекса Российской Федерации (уплата процентов, начисленных на суммы излишне взысканных (уплаченных) платежей, а также при нарушении сроков их возврата)
182	1 01 02080 01 1000 110	Налог на доходы физических лиц в части суммы налога, превышающей 650 000 рублей, относящейся к части налоговой базы, превышающей 5 000 000 рублей (за исключением налога на доходы физических лиц с сумм прибыли контролируемой иностранной компании, в том числе фиксированной прибыли контролируемой иностранной компании) (сумма платежа (перерасчеты, недоимка и задолженность по соответствующему платежу, в том числе по отмененному)
182	1 01 02080 01 2100 110	Налог на доходы физических лиц в части суммы налога, превышающей 650 000 рублей, относящейся к части налоговой базы, превышающей 5 000 000 рублей (за исключением налога на доходы физических лиц с сумм прибыли контролируемой иностранной компании, в том числе фиксированной прибыли контролируемой иностранной компании) (пени по соответствующему платежу)
182	1 01 02080 01 2200 110	Налог на доходы физических лиц в части суммы налога, превышающей 650 000 рублей, относящейся к части налоговой базы, превышающей 5 000 000 рублей (за исключением налога на доходы физических лиц с сумм прибыли контролируемой иностранной компании, в том числе фиксированной прибыли контролируемой иностранной компании) (проценты по соответствующему платежу)
182	1 01 02080 01 3000 110	Налог на доходы физических лиц в части суммы налога, превышающей 650 000 рублей, относящейся к части налоговой базы, превышающей 5 000 000 рублей (за исключением налога на доходы физических лиц с сумм прибыли контролируемой иностранной компании, в том числе фиксированной прибыли контролируемой иностранной компании) (суммы денежных взысканий (штрафов) по соответствующему платежу согласно законодательству Российской Федерации)
182	1 01 02080 01 4000 110	Налог на доходы физических лиц в части суммы налога, превышающей 650 000 рублей, относящейся к части налоговой базы, превышающей 5 000 000 рублей (за исключением налога на доходы физических лиц с сумм прибыли контролируемой иностранной компании, в том числе фиксированной прибыли контролируемой иностранной компании) (прочие поступления)
182	1 01 02080 01 5000 110	Налог на доходы физических лиц в части суммы налога, превышающей 650 000 рублей, относящейся к части налоговой базы, превышающей 5 000 000 рублей (за исключением налога на доходы физических лиц с сумм прибыли контролируемой иностранной компании, в том числе фиксированной прибыли контролируемой иностранной компании) (уплата процентов, начисленных на суммы излишне взысканных (уплаченных) платежей, а также при нарушении сроков их возврата)"
182	1 05 03010 01 1000 110	Единый сельскохозяйственный налог (сумма платежа (перерасчеты, недоимка и задолженность по соответствующему платежу, в том числе по отмененному)
182	1 05 03010 01 2100 110	Единый сельскохозяйственный налог (пени по соответствующему платежу)

182	1 05 03010 01 2200 110	Единый сельскохозяйственный налог(проценты по соответствующему платежу)
182	1 05 03010 01 3000 110	Единый сельскохозяйственный налог (суммы денежных взысканий (штрафов) по соответствующему платежу согласно законодательству Российской Федерации)
182	1 05 03010 01 4000 110	Единый сельскохозяйственный налог (прочие поступления) <*>
182	1 05 03010 01 5000 110	Единый сельскохозяйственный налог (уплата процентов, начисленных на суммы излишне взысканных (уплаченных) платежей, а также при нарушении сроков их возврата)
182	1 06 01030 10 1000 110	Налог на имущество физических лиц, взимаемый по ставкам, применяемым к объектам налогообложения, расположенным в границах сельских поселений (сумма платежа (перерасчеты, недоимка и задолженность по соответствующему платежу, в том числе по отмененному)
182	1 06 01030 10 2100 110	Налог на имущество физических лиц, взимаемый по ставкам, применяемым к объектам налогообложения, расположенным в границах сельских поселений (пени по соответствующему платежу)
182	1 06 01030 10 2200 110	Налог на имущество физических лиц, взимаемый по ставкам, применяемым к объектам налогообложения, расположенным в границах сельских поселений (проценты по соответствующему платежу)
182	1 06 01030 10 3000 110	Налог на имущество физических лиц, взимаемый по ставкам, применяемым к объектам налогообложения, расположенным в границах сельских поселений (суммы денежных взысканий (штрафов) по соответствующему платежу согласно законодательству Российской Федерации)
182	1 06 01030 10 4000 110	Налог на имущество физических лиц, взимаемый по ставкам, применяемым к объектам налогообложения, расположенным в границах сельских поселений (прочие поступления) <*>
182	1 06 01030 10 5000 110	Налог на имущество физических лиц, взимаемый по ставкам, применяемым к объектам налогообложения, расположенным в границах сельских поселений (уплата процентов, начисленных на суммы излишне взысканных (уплаченных) платежей, а также при нарушении сроков их возврата)
182	1 06 06033 10 1000 110	Земельный налог с организаций, обладающих земельным участком, расположенным в границах сельских поселений (сумма платежа (перерасчеты, недоимка и задолженность по соответствующему платежу, в том числе по отмененному)
182	1 06 06033 10 2100 110	Земельный налог с организаций, обладающих земельным участком, расположенным в границах сельских поселений (пени по соответствующему платежу)
182	1 06 06033 10 2200 110	Земельный налог с организаций, обладающих земельным участком, расположенным в границах сельских поселений (проценты по соответствующему платежу)
182	1 06 06033 10 3000 110	Земельный налог с организаций, обладающих земельным участком, расположенным в границах городских поселений (суммы денежных взысканий (штрафов) по соответствующему платежу согласно законодательству Российской Федерации)

182	1 06 06033 10 4000 110	Земельный налог с организаций, обладающих земельным участком, расположенным в границах сельских поселений (прочие поступления) <*>
182	1 06 06033 10 5000 110	Земельный налог с организаций, обладающих земельным участком, расположенным в границах сельских поселений (уплата процентов, начисленных на суммы излишне взысканных (уплаченных) платежей, а также при нарушении сроков их возврата)
182	1 06 06043 10 1000 110	Земельный налог с физических лиц, обладающих земельным участком, расположенным в границах сельских поселений (сумма платежа (перерасчеты, недоимка и задолженность по соответствующему платежу, в том числе по отмененному)
182	1 06 06043 10 2100 110	Земельный налог с физических лиц, обладающих земельным участком, расположенным в границах сельских поселений (пени по соответствующему платежу)
182	1 06 06043 10 2200 110	Земельный налог с физических лиц, обладающих земельным участком, расположенным в границах сельских поселений (проценты по соответствующему платежу)
182	1 06 06043 10 3000 110	Земельный налог с физических лиц, обладающих земельным участком, расположенным в границах сельских поселений (суммы денежных взысканий (штрафов) по соответствующему платежу согласно законодательству Российской Федерации)
182	1 06 06043 10 4000 110	Земельный налог с физических лиц, обладающих земельным участком, расположенным в границах сельских поселений (прочие поступления) <*>
182	1 06 06043 10 5000 110	Земельный налог с физических лиц, обладающих земельным участком, расположенным в границах сельских поселений (уплата процентов, начисленных на суммы излишне взысканных (уплаченных) платежей, а также при нарушении сроков их возврата)
182	1 09 04053 10 1000 110	Земельный налог (по обязательствам, возникшим до 1 января 2006 года), мобилизуемый на территориях сельских поселений (сумма платежа (перерасчеты, недоимка и задолженность по соответствующему платежу, в том числе по отмененному)
182	1 09 04053 10 2100 110	Земельный налог (по обязательствам, возникшим до 1 января 2006 года), мобилизуемый на территориях сельских поселений (пени по соответствующему платежу)
182	1 09 04053 10 2200 110	Земельный налог (по обязательствам, возникшим до 1 января 2006 года), мобилизуемый на территориях сельских поселений (проценты по соответствующему платежу)
182	1 09 04053 10 3000 110	Земельный налог (по обязательствам, возникшим до 1 января 2006 года), мобилизуемый на территориях сельских поселений (суммы денежных взысканий (штрафов) по соответствующему платежу согласно законодательству Российской Федерации)
182	1 09 04053 10 4000 110	Земельный налог (по обязательствам, возникшим до 1 января 2006 года), мобилизуемый на территориях сельских поселений (прочие поступления) <*>
182	1 09 04053 10 5000 110	Земельный налог (по обязательствам, возникшим до 1 января 2006 года), мобилизуемый на территориях сельских поселений (уплата процентов, начисленных на суммы излишне взысканных (уплаченных) платежей, а также при нарушении сроков их возврата)

<*> Прочие поступления (в случае заполнения платежного документа плательщиком с указанием кода подвида доходов, отличного от кодов, установленных [приказом](#) Минфина России от 24.05.2022 N 82н "О порядке формирования и применения кодов бюджетной классификации Российской Федерации, их структуре и принципах назначения").

II. Главные администраторы доходов бюджета Ивантеевского сельского поселения – органы исполнительной власти Ивантеевского сельского поселения

<i>Код бюджетной классификации Российской Федерации</i>		<i>Наименование главного администратора доходов областного бюджета, наименование кода вида (подвида) доходов бюджета поселения</i>
<i>главного администратора доходов</i>	<i>вида (подвида) доходов бюджета поселения</i>	
1	2	3
941		Администрация Ивантеевского сельского поселения
941	1 08 04020 01 1000 110	Государственная пошлина за совершение нотариальных действий должностными лицами органов местного самоуправления, уполномоченными в соответствии с законодательными актами Российской Федерации на совершение нотариальных действий (сумма платежа (перерасчеты, недоимка, и задолженность по соответствующему платежу, в том числе по отмененному)
941	1 08 04020 01 4000 110	Государственная пошлина за совершение нотариальных действий должностными лицами органов местного самоуправления, уполномоченными в соответствии с законодательными актами Российской Федерации на совершение нотариальных действий (прочие поступления)
941	1 11 05025 10 0000 120	Доходы, получаемые в виде арендной платы, а также средства от продажи права на заключение договоров аренды за земли, находящиеся в собственности сельских поселений (за исключением земельных участков муниципальных бюджетных и автономных учреждений)
941	1 11 05075 10 0000 120	Доходы от сдачи в аренду имущества, составляющего казну сельских поселений (за исключением земельных участков)
941	1 13 02995 10 0000 130	Прочие доходы от компенсации затрат бюджетов сельских поселений
941	1 14 02052 10 0000 440	Доходы от реализации имущества, находящегося в оперативном управлении учреждений, находящихся в ведении органов управления сельских поселений (за исключением имущества муниципальных бюджетных и автономных учреждений), в части реализации материальных запасов по указанному имуществу
941	1 14 02053 10 0000 410	Доходы от реализации иного имущества, находящегося в собственности сельских поселений (за исключением имущества муниципальных бюджетных и автономных учреждений, а также имущества муниципальных унитарных предприятий, в том числе казенных), в части реализации основных средств по указанному имуществу.

<i>Код бюджетной классификации Российской Федерации</i>		<i>Наименование главного администратора доходов областного бюджета, наименование кода вида (подвида) доходов бюджета поселения</i>
<i>главного администратора доходов</i>	<i>вида (подвида) доходов бюджета поселения</i>	
1	2	3
941	1 16 07010 10 0000 140	Штрафы, неустойки, пени, уплаченные в случае просрочки исполнения поставщиком (подрядчиком, исполнителем) обязательств, предусмотренных муниципальным контрактом, заключенным муниципальным органом, казенным учреждением сельского поселения
941	1 17 01050 10 0000 180	Невыясненные поступления, зачисляемые в бюджеты поселений.
941	1 17 05050 10 0000 180	Прочие неналоговые доходы бюджетов поселений.
941	1 17 15030 10 0000 150	Инициативные платежи, зачисляемые в бюджеты сельских поселений
941	2 02 16001 10 0000 150	Дотации бюджетам сельских поселений на выравнивание бюджетной обеспеченности из бюджетов муниципальных районов
941	2 02 25299 10 0000 150	Субсидии бюджетам сельских поселений на софинансирование расходных обязательств субъектов Российской Федерации, связанных с реализацией федеральной целевой программы "Увековечение памяти погибших при защите Отечества на 2019 - 2024 годы"
941	2 02 29999 10 71520 150	Субсидии бюджетам сельских поселений на формирование муниципальных дорожных фондов
941	2 02 351180 10 0000 150	Субвенции бюджетам сельских поселений на осуществление первичного воинского учета на территориях, где отсутствуют военные комиссариаты
941	2 02 30024 10 7028 150	Субвенция бюджетам сельских поселений на возмещение затрат по содержанию штатных единиц, осуществляющих переданные отдельные государственные полномочия области
941	2 02 30024 10 7065 150	Субвенция бюджетам сельских поселений по определению перечня должностных лиц, уполномоченных составлять протоколы об административных правонарушениях, предусмотренных областным законом «Об административных правонарушениях»
941	2 08 05000 10 0000 150	Перечисления из бюджетов сельских поселений (в бюджеты поселений) для осуществления возврата (зачета) излишне уплаченных или излишне взысканных сумм налогов, сборов и иных платежей, а также сумм процентов за несвоевременное осуществление такого возврата и процентов, начисленных на излишне взысканные суммы
941	2 08 10000 10 0000 150	Перечисления из бюджетов сельских поселений (в бюджеты сельских поселений) для осуществления взыскания.
941	2 19 60010 10 0000 150	Возврат прочих остатков субсидий, субвенций и иных межбюджетных трансфертов, имеющих целевое назначение, прошлых лет из бюджетов сельских поселений

Приложение 2
к постановлению
Администрации

Ивантеевского
поселения

сельского

от 25.12 2023 г. №

138

**Перечень
главных администраторов источников финансирования
дефицита бюджета Ивантеевского сельского поселения**

Код бюджетной классификации Российской Федерации		Наименование главного администратора источников финансирования дефицита бюджета поселения, кода бюджетной классификации Российской Федерации
главного администратора	источников финансирования дефицита бюджета поселения	
1	2	3
941		Администрация Ивантеевского сельского поселения
941	01 05 02 01 10 0000 510	Увеличение прочих остатков денежных средств бюджетов сельских поселений
941	01 05 02 01 10 0000 610	Уменьшение прочих остатков денежных средств бюджетов сельских поселений

**АДМИНИСТРАЦИЯ ИВАНТЕЕВСКОГО СЕЛЬСКОГО ПОСЕЛЕНИЯ
ПОСТАНОВЛЕНИЕ**

25.12.2023 № 140
д. Ивантеево

**О внесении изменений в муниципальную программу
«Комплексное развитие благоустройства территории
Ивантеевского сельского поселения на 2023-2025 годы»**

В соответствии Уставом Ивантеевского сельского поселения, постановлением Администрации Ивантеевского сельского поселения от 03.06.2020 № 31 «Об утверждении Порядка принятия решений о разработке муниципальных программ Ивантеевского сельского поселения, их формирования, реализации и проведения оценки эффективности» Администрация Ивантеевского сельского поселения **ПОСТАНОВЛЯЕТ:**

1. Внести изменения в муниципальную программу «Комплексное развитие благоустройства территории Ивантеевского сельского поселения на 2023-2025 годы», утвержденную постановлением Администрации Ивантеевского сельского поселения от 30.12.2022 № 125, изложив ее в прилагаемой редакции.

2. Настоящее постановление вступает в силу 25.12.2023 года.

3. Опубликовать настоящее постановление в информационном бюллетене «Ивантеевский вестник» и разместить на сайте администрации поселения в сети Интернет.

4. Контроль за выполнением данного постановления возложить на заместителя главы Администрации Ивантеевского сельского поселения.

Глава Ивантеевского сельского поселения

К.Ф. Колпаков

**МУНИЦИПАЛЬНАЯ ПРОГРАММА
«Комплексное развитие благоустройства территории Ивантеевского
сельского поселения на 2023-2025 годы»**

**ПАСПОРТ
муниципальной программы «Благоустройство территории Ивантеевского
сельского поселения на 2023-2025 годы»**

1. Ответственный исполнитель муниципальной программы: Администрации Ивантеевского сельского поселения, (далее - Администрация).
2. Соисполнители муниципальной программы: нет.
3. Цели муниципальной программы: комплексное решение проблем благоустройства, улучшение санитарного и эстетического вида территории Ивантеевского сельского поселения, создание благоприятных и комфортных условий для проживания населения
4. Задачи муниципальной программы: повышение уровня и качества благоустройства и санитарного содержания территории Ивантеевского сельского поселения;
5. Подпрограммы муниципальной программы: нет.
6. Сроки реализации муниципальной программы: 2023-2025 годы.
7. Объемы и источники финансирования муниципальной программы в целом (руб.):

Год	Источник финансирования				Всего
	бюджет Ивантеевского сельского поселения	областной бюджет	Бюджет муниципального района	внебюджетные средства	
2023	854 600,00	0	76 923,08	0	931 523,08
2024	608 000,00	0	0	0	608 000,00
2025	612 000,00	0	0	0	612 000,00
Всего:	2 074 600,00	0	76 923,08	0	2 151 523,08

8. Ожидаемые конечные результаты реализации муниципальной программы:
 - поддержание качественного и стабильного освещения улиц Ивантеевского сельского поселения;
 - создание благоприятных условий для проживания и отдыха жителей Ивантеевского сельского поселения;
 - улучшение экологической обстановки и создание среды, комфортной для проживания жителей жителей Ивантеевского сельского поселения;
 - обеспечение условий, не допускающих снижения уровня благоустроенности жителей Ивантеевского сельского поселения;
 - обеспечение экологически безопасной окружающей среды на территории жителей Ивантеевского сельского поселения и обеспечение устойчивого развития инфраструктуры посредством конкретных природоохранных мероприятий;
 - воспитание у подрастающего поколения бережного отношения к окружающей природной среде.

**Характеристика текущего состояния сферы благоустройства
Ивантеевского сельского поселения, приоритеты, цели государственной и
региональной политики в указанной сфере, общая характеристика сферы
реализации муниципальной программы**

Благоустройство Ивантеевского сельского поселения - комплекс мероприятий, решающий задачи создания благоприятной жизненной среды с обеспечением комфортных условий для всех видов деятельности населения (искусственное освещение территории поселения, оздоровление среды при помощи озеленения, санитарная очистка, содержание мест захоронения).

Муниципальная программа разработана с целью повышения уровня благоустройства территории Ивантеевского сельского поселения, обеспечения устойчивого и эффективного функционирования объектов благоустройства.

Федеральным [законом](#) от 6 октября 2003 года № 131-ФЗ «Об общих принципах организации местного самоуправления в Российской Федерации» к вопросам местного значения городского поселения отнесены:

создание условий для массового отдыха жителей поселения и организация обустройства мест массового отдыха населения, включая обеспечение свободного доступа граждан к водным объектам общего пользования и их береговым полосам;

организация сбора и вывоза бытовых отходов и мусора;

утверждение правил благоустройства территории поселения, устанавливающих в том числе требования по содержанию зданий (включая жилые дома), сооружений и земельных участков, на которых они расположены, к внешнему виду фасадов и ограждений соответствующих зданий и сооружений, перечень работ по благоустройству и периодичность их выполнения; установление порядка участия собственников зданий (помещений в них) и сооружений в благоустройстве прилегающих территорий; организация благоустройства территории поселения (включая освещение улиц, озеленение территории, установку указателей с наименованиями улиц и номерами домов, размещение и содержание малых архитектурных форм), а также использования, охраны, защиты, воспроизводства городских лесов, лесов особо охраняемых природных территорий, расположенных в границах населенных пунктов поселения;

Повышение уровня и качества жизни населения Ивантеевского сельского поселения является приоритетной социально-экономической задачей развития сельского поселения, формирование современной инфраструктуры и благоустройство мест общего пользования, создание благоприятной среды для проживания и хозяйственной деятельности - важными социальными задачами, на успешное решение которых должны быть направлены совместные усилия органов местного самоуправления Ивантеевского сельского поселения.

Необходимость развития и совершенствования освещения Ивантеевского сельского поселения вызвана значительным ростом автомобилизации, повышением интенсивности автомобильного движения, ростом деловой и досуговой активности в вечерние и ночные часы, развитием жилищного строительства на территории Ивантеевского сельского поселения.

В целях улучшения эстетического облика Ивантеевского сельского поселения, повышения безопасности движения автотранспорта и пешеходов в ночное и вечернее время необходима бесперебойная подача электроэнергии к линиям уличного освещения.

Содержание системы наружного освещения осуществляется за счет средств бюджета Ивантеевского сельского поселения. В настоящее время улицы Ивантеевского сельского поселения освещают 138 светильников.

Проблема слабой освещенности улиц особенно остро проявляется в осенне-зимний период, когда продолжительность светового дня уменьшается до нескольких часов в сутки. В этот период регистрируется большее число преступлений, дорожно-транспортных происшествий, несчастных случаев, связанных с отсутствием должного освещения на улицах Ивантеевского сельского поселения. Наружное освещение входит в комплекс благоустройства и систем жизнеобеспечения Ивантеевского сельского поселения и влияет на условия проживания граждан. Для стабильной работы сетей наружного освещения необходимы бесперебойная подача электроэнергии и оплата потребленных энергоресурсов. Осветительное оборудование требует эксплуатации и ремонта, своевременной замены перегоревших ламп для поддержания освещенности территорий. Объем финансовых средств для осуществления расчетов за выполненные работы по содержанию системы наружного освещения и оплаты израсходованной электроэнергии должен быть достаточным для решения поставленной задачи. Надежная система наружного освещения способствует улучшению ориентации и безопасности движения на дорогах и пешеходных путях, благоприятно влияет на формирование образа города, повышает эстетические свойства пейзажа, позволяет расширить временные границы для отдыха населения и получения услуг.

Зеленые насаждения являются неотъемлемой частью градостроительной структуры Ивантеевского сельского поселения. Они входят в систему жизнеобеспечения Ивантеевского сельского поселения как важнейшие факторы, обеспечивающие комфортность и качество среды обитания человека, и как обязательный элемент городского ландшафта.

Развитие сельских территорий, сопровождаемое организацией новых производств, строительством транспортной и инженерной инфраструктуры, интенсивным землепользованием, приводит к ухудшению экологического состояния территории и ставит вопрос о поддержании и развитии системы озеленения территории Ивантеевского сельского поселения.

Состояние зеленых насаждений за последние годы на территории Ивантеевского сельского поселения ухудшается, кроме того, значительная часть зеленых насаждений достигла состояния естественного старения, что требует особого ухода либо замены новыми посадками (уровень аварийности деревьев составляет 30 процентов).

В условиях застройки городских территорий, увеличения количества автомобильных дорог и транспорта площадь зеленых насаждений сокращается. Несмотря на принимаемые меры в данной сфере необходимо выделение следующих проблем:

- старовозрастность существующих зеленых насаждений;

- сокращение площади, используемой для создания новых зеленых зон;

- самопроизвольное падение деревьев угрожает жизни граждан, создает аварийные ситуации, связанные с обрывами электропроводов;

- за зелеными насаждениями осуществляется недостаточно качественный уход - в парковых зонах не ведется санитарная очистка насаждений, имеется большая доля деревьев (преимущественно тополей), требующих сноса, в том числе на территории кладбищ и парков;

- посадка деревьев и кустарников осуществляется в режиме восстановительных посадок вдоль улично-дорожной сети.

В рамках муниципальной программы намечены мероприятия по содержанию и обслуживанию зеленых насаждений.

Одним из основных факторов оздоровления экологической обстановки в Ивантеевского сельского поселения является система озелененных территорий, которая выполняет роль зеленых фильтров в очищении городского воздуха от пыли, газа, дыма, выбрасываемых автотранспортом.

Кроме того, с целью поддержания в надлежащем состоянии территорий, занятых зелеными насаждениями, необходимо проводить комплекс работ по ремонту зеленых насаждений (посев газонов, посадка деревьев и кустарников, устройство клумб и т.д.) и осуществлять за ними уход (окашивание газонов, санитарная и декоративная обрезка деревьев и кустарников, полив зеленых насаждений, сбор мусора и т.д.).

Для улучшения и поддержания состояния зеленых насаждений в условиях сельской среды, устранения аварийных ситуаций, придания зеленым насаждениям надлежащего облика требуется своевременное проведение работ по сносу, омоложению зеленых насаждений на территории Ивантеевского сельского поселения. Особое внимание следует уделять восстановлению зеленого фонда путем планомерной замены старовозрастных и аварийных насаждений, используя крупномерный посадочный материал саженцев деревьев и декоративных кустарников.

Организация похоронного дела позволяет обеспечить право граждан на погребение, а содержание общественных кладбищ является необходимым элементом реализации данного права. На территории Ивантеевского сельского поселения расположено 2 общественных кладбища. На территории кладбищ необходимо регулярно производить работы по ремонту дорожек, ограждению территории, обустройству дополнительных контейнерных площадок для бытового и крупногабаритного мусора, вывозу мусора, завозу воды, клещевая обработка, осуществлять по необходимости снос и вывоз аварийных деревьев, выполнять обрезку кустарников, зимой расчищать подъездные пути. Для развития цивилизованного похоронного сервиса, сохранения ритуальных традиций необходимо обеспечение соблюдения санитарных и экологических требований к содержанию мест захоронения, осуществление благоустройства их территорий, уход и санитарное содержание зеленых насаждений, так как культура похорон является частью общей культуры общества.

К объектам благоустройства также относятся места массового отдыха населения на водных объектах, малые архитектурные сооружения (скамейки, урны, навесы на остановках общественного транспорта, декоративные скульптуры и композиции, памятники, оборудование детских и спортивных площадок, вазы для цветов), общественные туалеты и другое. Все объекты благоустройства требуют проведения ежегодного ремонта или их замены (в случаях невозможности восстановления, полного износа).

Для повышения уровня культурного отдыха населения на территории Ивантеевского сельского поселения необходимо приобретение новых малых форм (скамейки, урны) и прочего оборудования для поддержания чистоты, осуществление ремонта и устройство прочих объектов, связанных с благоустройством Ивантеевского сельского поселения.

Для обустройства мест массового отдыха населения выполняются регулярная санитарная очистка территорий.

Формирование экологической культуры жителей Ивантеевского сельского поселения, повышение уровня экологического воспитания и образования населения, особенно детей и подростков, является залогом ответственного отношения граждан к окружающей среде. При этом без информирования населения обо всех аспектах охраны окружающей среды и рационального природопользования, без реализации права граждан на получение достоверной информации о состоянии окружающей среды не произойдет радикальных изменений в его сознании и поведении.

Для решения проблем, стоящих перед Ивантеевским сельским поселением, необходимо проведение длительной и целенаправленной работы по обеспечению экологической безопасности и сохранению природных ресурсов.

Кроме достижения природоохранных целей, мероприятия муниципальной программы направлены на решение социальных и экономических задач, что доказывает необходимость

комплексного подхода в обеспечении процесса устойчивого развития Ивантеевского сельского поселения.

Перечень и анализ социальных, финансово-экономических и прочих рисков реализации муниципальной программы

Возможными рисками в ходе реализации муниципальной программы могут стать операционный и финансовый риски.

Операционный риск включает в себя риски исполнителя (соисполнителя) муниципальной программы. Недостаточная квалификация и недобросовестность исполнителя (соисполнителя) могут привести к неэффективному использованию бюджетных средств, невыполнению мероприятий муниципальной программы. Операционный риск может быть оценен как умеренный.

Финансовый риск связан с повышением стоимости выполнения работ по содержанию объектов благоустройства, вызванным инфляционными процессами в экономике, сокращением объемов финансирования муниципальной программы из бюджета Ивантеевского сельского поселения. Данный риск можно считать высоким.

Реализации муниципальной программы также угрожают риски, которыми невозможно управлять, - ухудшение состояния экономики и форс-мажорные обстоятельства.

Ухудшение состояния экономики может привести к ухудшению основных макроэкономических показателей, в том числе повышению инфляции, снижению темпов экономического роста и бюджетных доходов. Риск для реализации муниципальной программы может быть оценен как высокий.

Возникновение обстоятельств непреодолимой силы (природные и техногенные катастрофы и катаклизмы) могут привести к существенному ухудшению состояния объектов благоустройства Ивантеевского сельского поселения и потребовать концентрации средств на преодоление последствий таких катастроф. Такой риск для муниципальной программы можно оценить как низкий.

Устранению или минимизации указанных рисков будут способствовать:

определение приоритетов для первоочередного финансирования;

проведение регулярного мониторинга планируемых изменений в действующем законодательстве, внесение изменений в муниципальную программу;

обеспечение качества планирования деятельности по достижению цели и задач муниципальной программы (разработка в установленные сроки плана реализации мероприятий, оперативная корректировка этого плана с учетом текущей ситуации, своевременное внесение изменений);

проведение мониторинга выполнения муниципальной программы, регулярный анализ причин отклонения от плановых значений конечных показателей, выявление причин, негативно влияющих на реализацию муниципальной программы;

организация эффективного межведомственного взаимодействия.

Механизм управления реализацией муниципальной программы

Администрация Ивантеевского сельского поселения осуществляет следующие функции:

участвует в разработке и реализации мероприятий муниципальной программы;

представляет в рамках своей компетенции предложения по корректировке муниципальной программы;

осуществляет контроль за реализацией мероприятий муниципальной программы, координацию деятельности исполнителя муниципальной программы в процессе ее реализации;

обеспечивает эффективность реализации муниципальной программы;

готовит при необходимости предложения по уточнению объемов финансирования, перечня и состава мероприятий, целевых показателей, исполнителей и участников муниципальной программы;

составляет отчеты о ходе реализации муниципальной программы в соответствии с [постановлением](#) Администрации Ивантеевского сельского поселения «Об утверждении Порядка принятия решений о разработке муниципальных программ Ивантеевского сельского поселения, их формирования, реализации и проведения оценки эффективности».

Координация хода реализации муниципальной программы осуществляется заместителем Главы Администрации Ивантеевского сельского поселения.

ПЕРЕЧЕНЬ

целевых показателей муниципальной программы «Комплексное развитие благоустройства территории Ивантеевского сельского поселения на 2023-2025 годы»

№ п/п	Наименование целевого показателя	Единица измерения	Базовое значение целевого показателя (2022 год)	Значение целевого показателя по годам		
				2023	2024	2025
1	2	3	4	5	6	7
1.	Подпрограмма «Базовое благоустройство территории Ивантеевского сельского поселения»					
1.1.	Приобретение электроэнергии для освещения улиц поселения	тыс. квт/ч	46 000	44 620	43 280	41 980
1.2.	Сбор и вывоз собранного с муниципальных территорий поселения мусора, ликвидация стихийных свалок на территориях в собственности сельского поселения.	м ³	32	32	50	55
1.3.	Обустройство площадки для накопления ТКО.	ед.	1	2	1	0

1.4.	Приобретение элементов для спортивной и детской площадок: тренажеры, аттракционы, скамейки, урны.	ед.	За период 2022 – 3 шт. 2021– 2 шт. 2020 – 6 шт.	0	1	1
1.5.	Количество обслуживаемых общественных кладбищ	ед.	2	2	2	2
1.6.	Площадь открытой территории, где произведено скашивание травы	га	20,7	20,7	5,0	3,0
1.7.	Площадь открытой территории, комплексно обработанной от насекомых (комары, клещи и др.)	га	3,0	3,0	1,0	1,0
1.8.	Площадь ликвидированного и обработанного борщевика Сосновского	га	1,0	0,5	0,5	0,5
1.9	Количество кронированных и спиленных аварийных деревьев	ед.	22	4	3	1
1.10	Количество выкорчеванных пней.	ед.	0	0	3	1
1.11.	Количество приобретенных и установленных адресных табличек для домовладений	ед.	80	0	0	0

Мероприятия муниципальной программы
«Комплексное развитие благоустройства территории
Ивантеевского сельского поселения на 2023-2025 годы»

№ п/п	Наименование	Исполнитель	Срок реали	Целевой	Источник финансиро	Объем финансирования по годам (руб.)
-------	--------------	-------------	------------	---------	--------------------	--------------------------------------

	мероприятия		задачи	показатель	ввания	2023	2024	2025
1	2	3	4	5	6	7	8	9
1.1.	Задача 1. Обеспечение уличного освещения на территории поселения							
1.1.1.	Поставка электроэнергии и для сетей уличного освещения	Администрация Ивантеевского сельского поселения	2023-2025 годы	1.1	бюджет Ивантеевского сельского поселения	520 000,00	483 000,00	507 000,00
2.1.	Задача 2. Организация очистки территории поселения от мусора.							
2.1.1.	Участие в организации сбора и вывоза бытовых отходов и мусора на территории поселения	Администрация Ивантеевского сельского поселения	2023-2025 годы	1.2 1.3	бюджет Ивантеевского сельского поселения	166 300,00	50 000,00	20 000,00
2.1.2	Участие в организации сбора и вывоза бытовых отходов и мусора на территории поселения	Администрация Ивантеевского сельского поселения	2023-2025 годы	1.3	Бюджет Валдайского муниципального района	76 923,08		
3.1.	Задача 3. Обеспечение функционирования детских и спортивных площадок.							
3.1.1.	Устройство, содержание детских и спортивных площадок	Администрация Ивантеевского сельского поселения	2023-2025 годы	1.4	бюджет Ивантеевского сельского поселения	16 300,00	30 000,00	30 000,00
4.1.	Задача 4. Организация содержания мест захоронения							
4.1.1	Организация ритуальных услуг и содержание мест захоронения	Администрация Ивантеевского сельского поселения	2023-2025 годы	1.5	бюджет Ивантеевского сельского поселения	35 000,00	25 000,00	25 000,00
5.1.	Задача 5. Санитарная очистка мест массового отдыха населения.							
5.1.1.	Скашивание травы и	Администрация	2023-2025	1.6	бюджет Ивантеевск	82 000,00	10 000,00	20 00

	дезинсекционная обработка территории	Ивантеевского сельского поселения	годы	1.7 1.8	ого сельского поселения			0,00
6.1.	Задача 6. Организация озеленения территории Ивантеевского сельского поселения							
6.1.1	Озеленение	Администрация Ивантеевского сельского поселения	2023-2025 годы	1.9 1.10	бюджет Ивантеевского сельского поселения	35 000,00	10 000,00	10 000,00
7.1.	Задача 7. Организация установки указателей с наименованиями улиц и номерами домов.							
7.1.1	Установка указателей с названиями улиц и номерами домов	Администрация Ивантеевского сельского поселения	2023-2025 годы	1.11	бюджет Ивантеевского сельского поселения	0,00	0,00	0,00
Итого:						931 523,08	608 000,00	612 000,00
Всего по муниципальной программе:						931 523,08	608 000,00	612 000,00

АДМИНИСТРАЦИЯ ИВАНТЕЕВСКОГО СЕЛЬСКОГО ПОСЕЛЕНИЯ ПОСТАНОВЛЕНИЕ

25.12.2023 № 141
д. Ивантеево

О внесении изменений в Положение о дисциплинарных взысканиях за коррупционные правонарушения и порядке их применения к муниципальным служащим Администрации Ивантеевского сельского поселения

По предложению прокуратуры Валдайского района от 12.09.2023 № 22-05-2023/1299-23-2049004 в соответствии с Федеральным законом от 2 марта 2007 года № 25-ФЗ «О муниципальной службе в Российской Федерации», Федеральным законом от 25 декабря 2008 года № 273-ФЗ «О противодействии коррупции», руководствуясь Уставом Ивантеевского сельского поселения, **ПОСТАНОВЛЯЮ:**

1. Внести в Положение о дисциплинарных взысканиях за коррупционные правонарушения и порядке их применения к муниципальным служащим администрации

Ивантеевского сельского поселения, утвержденное постановлением администрации Ивантеевского сельского поселения от 25.09.2013 № 57 изменение, дополнив Положение пунктом 2.3. следующего содержания:

«2.3. Муниципальный служащий освобождается от ответственности за несоблюдение ограничений и запретов, требований о предотвращении или об урегулировании конфликта интересов и неисполнение обязанностей, установленных Федеральным законом от 06.10.2003 года №131-ФЗ «Об общих принципах организации местного самоуправления в Российской Федерации» и другими федеральными законами в целях противодействия коррупции, в случае, если несоблюдение таких ограничений, запретов и требований, а также неисполнение таких обязанностей признается следствием не зависящих от него обстоятельств в порядке, предусмотренном частями 3 – 6 статьи 13 Федерального закона от 25.12.2008 года № 273-ФЗ «О противодействии коррупции».

2. Опубликовать настоящее постановление в информационном бюллетене «Ивантеевский вестник» и разместить на официальном сайте Администрации Ивантеевского сельского поселения в информационно-телекоммуникационной сети «Интернет».

3. Настоящее постановление вступает в силу со дня его официального опубликования.

**Глава Ивантеевского
сельского поселения**

К.Ф. Колпаков

АДМИНИСТРАЦИЯ ИВАНТЕЕВСКОГО СЕЛЬСКОГО ПОСЕЛЕНИЯ РАСПОРЯЖЕНИЕ

26.12.2023 № 43-рг
д. Ивантеево

О внесении изменений в распоряжение администрации Ивантеевского сельского поселения от 03.08. 2016 № 27-рг

В целях приведения нормативных правовых актов в соответствии с требованиями федерального законодательства в сфере земельных отношений на основании предложений Прокуратуры Валдайского района от 12.09.2023 № 22-05-2023/1299-2-20490004, от 16.03.2023 № 22-05-2023/460-23-20490004

1. Внести в распоряжение администрации Ивантеевского сельского поселения от 03.08. 2016 № 27-рг «Об утверждении административного регламента по предоставлению муниципальной услуги «Предоставление в собственность, аренду, постоянное (бессрочное) пользование, безвозмездное пользование земельного участка, находящегося в муниципальной

собственности, без проведения торгов» следующие изменения:

- пункт 2.4.1 изложить в следующей редакции:

«2.4.1. Уполномоченный орган предоставляет услугу в срок не более чем 20 дней со дня поступления заявления о предоставлении земельного участка.»

2. Опубликовать распоряжение в информационном бюллетене "Ивантеевский Вестник", разместить на официальном сайте Администрации Ивантеевского сельского поселения.

Глава Ивантеевского сельского поселения

К.Ф. Колпаков

АДМИНИСТРАЦИЯ ИВАНТЕЕВСКОГО СЕЛЬСКОГО ПОСЕЛЕНИЯ РАСПОРЯЖЕНИЕ

26.12.2023 № 44-рг
д. Ивантеево

О внесении изменений в распоряжение администрации Ивантеевского сельского поселения от 03.08. 2016 № 28-рг

В целях приведения нормативных правовых актов в соответствии с требованиями федерального законодательства в сфере земельных отношений на основании предложений Прокуратуры Валдайского района от 12.09.2023 № 22-05-2023/1299-2-20490004, от 16.03.2023 № 22-05-2023/460-23-20490004

1. Внести в распоряжение администрации Ивантеевского сельского поселения от 03.08. 2016 № 28-рг «Об утверждении административного регламента по предоставлению муниципальной услуги «Предоставления земельных участков, находящихся в муниципальной собственности, отдельным категориям граждан в собственность бесплатно» следующие изменения:

пункт 2.4.1 изложить в следующей редакции:

«2.4.1. Уполномоченный орган предоставляет услугу в срок не более чем двадцать дней со дня поступления заявления о предоставлении земельного участка»

2. Опубликовать распоряжение в информационном бюллетене "Ивантеевский Вестник", разместить на официальном сайте Администрации Ивантеевского сельского поселения.

Глава Ивантеевского сельского поселения

К.Ф. Колпаков

**АДМИНИСТРАЦИЯ ИВАНТЕЕВСКОГО СЕЛЬСКОГО ПОСЕЛЕНИЯ
РАСПОРЯЖЕНИЕ**

26.12.2023 № 45-рг
д. Ивантеево

**О внесении изменений в распоряжение администрации
Ивантеевского сельского поселения от 22.01.2018 № 7-рг**

В целях приведения нормативных правовых актов в соответствии с требованиями федерального законодательства в сфере земельных отношений на основании предложений Прокуратуры Валдайского района от 12.09.2023 № 22-05-2023/1299-2-20490004, от 16.03.2023 № 22-05-2023/460-23-20490004

1. Внести в распоряжение администрации Ивантеевского сельского поселения от 22.01.2018 № 7-рг «Об утверждении Административного регламента по предоставлению муниципальной услуги «Утверждение схемы расположения земельного участка или земельных участков на кадастровом плане территории Ивантеевского сельского поселения» следующее изменение:

- пункт 2.4.1 изложить в следующей редакции:

«Срок предоставления муниципальной услуги со дня регистрации заявления не может превышать 10 календарных дней, а в случае если схема расположения земельного участка на кадастровом плане территории подлежит согласованию не более 35 календарных дней со дня подачи заявления о предоставлении муниципальной услуги.»

2. Опубликовать распоряжение в информационном бюллетене "Ивантеевский Вестник", разместить на официальном сайте Администрации Ивантеевского сельского поселения.

Глава Ивантеевского сельского поселения

К.Ф. Колпаков

**АДМИНИСТРАЦИЯ ИВАНТЕЕВСКОГО СЕЛЬСКОГО ПОСЕЛЕНИЯ
РАСПОРЯЖЕНИЕ**

26.12.2023 № 46-рг
д. Ивантеево

**О признании утратившим силу распоряжения администрации
Ивантеевского сельского поселения №19-рг**

В соответствии с федеральным законом от 23 июня 2014 г. N 171-ФЗ "О внесении изменений в Земельный кодекс Российской Федерации и отдельные законодательные акты Российской Федерации"

Федерации", в целях приведения нормативных правовых актов в соответствии с требованиями федерального законодательства в сфере земельных отношений

1. Распоряжение администрации Ивантеевского сельского поселения №19-рг от 15.02.2012 «Об утверждении Административного регламента предоставления Администрацией Ивантеевского сельского поселения муниципальной услуги «Предоставление земельных участков, находящихся в муниципальной собственности, для целей, связанных со строительством без предварительного согласования места размещения объекта (за исключением предоставления земельных участков для индивидуального жилищного строительства)» считать утратившим силу

2. Опубликовать распоряжение в информационном бюллетене "Ивантеевский Вестник", разместить на официальном сайте Администрации Ивантеевского сельского поселения.

Глава Ивантеевского сельского поселения

К.Ф. Колпаков

Совет депутатов
Ивантеевского сельского поселения

Редактор:	Никифоров Дмитрий Анатольевич
Адрес редакции:	175425; д. Ивантеево, ул. Зелёная, дом 1 Валдайский район, Новгородская область Телефон 8(81666) 33-249
тираж	15 экз.
Цена:	бесплатно

